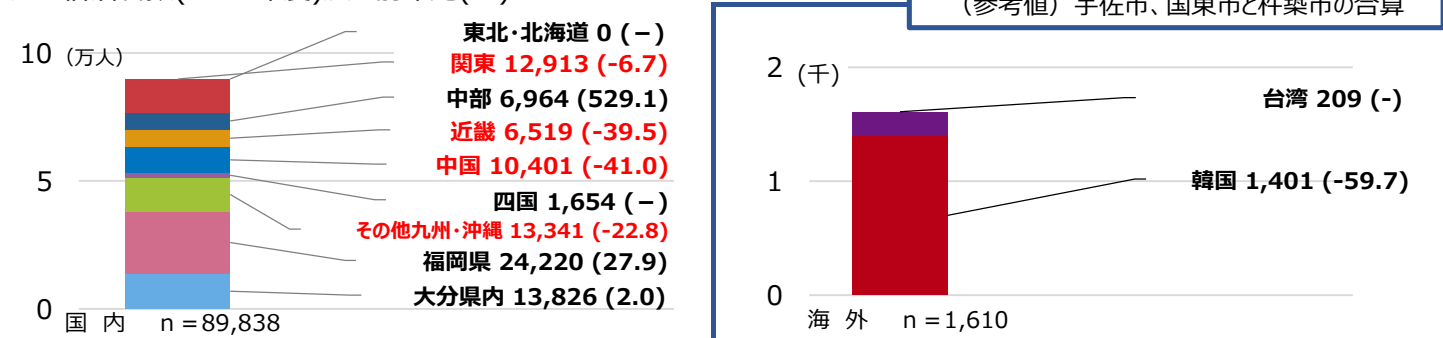


※各調査項目の詳細は、ツーリズムおおいた会員専用サイト「MARKETING OITA」に、9月末までに掲載予定

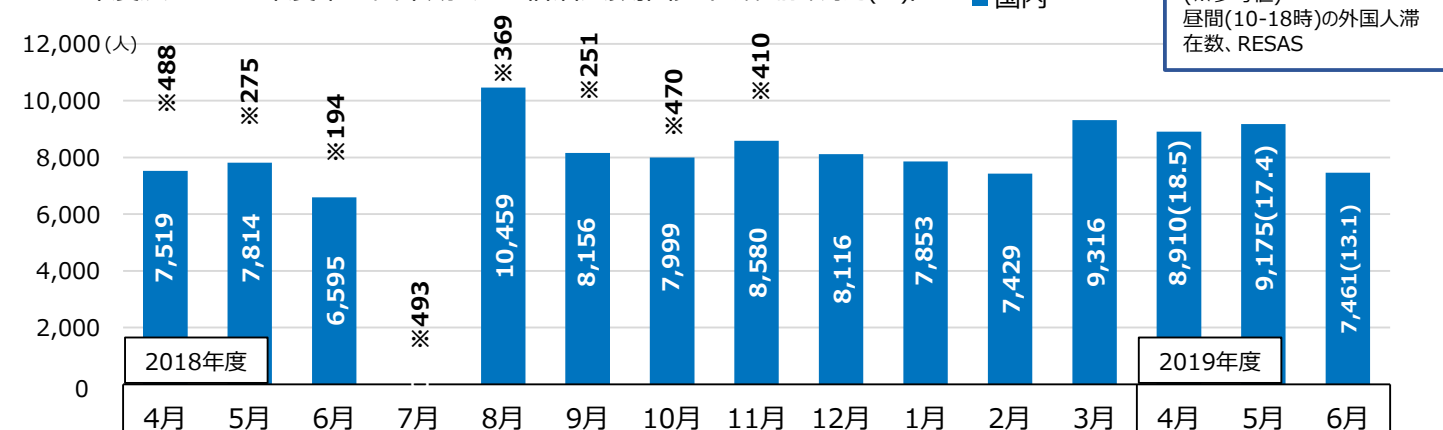
●宿泊旅行の実態について

出典：観光予報プラットフォーム (R1.9.5 データ)、RESAS

■延べ宿泊者数(2018年度)及び前年比(%)



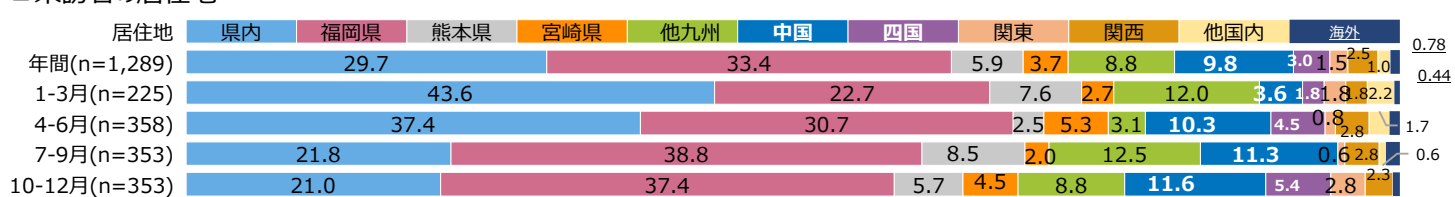
■2018年度及び2019年度第一四半期 延べ宿泊人数推移 (人泊、前年月比(%))



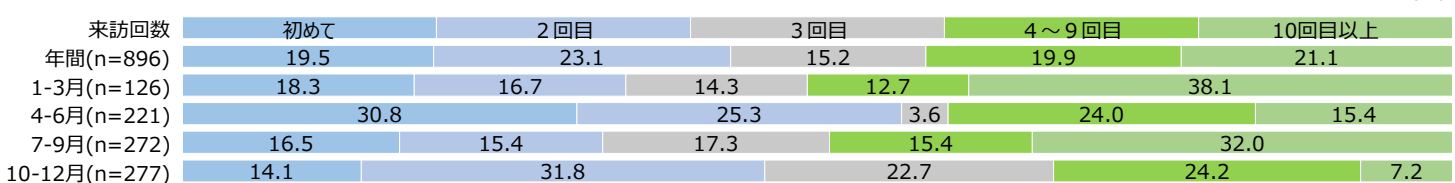
●来訪者プロフィール

出典：大分県観光実態調査2018

■来訪者の居住地

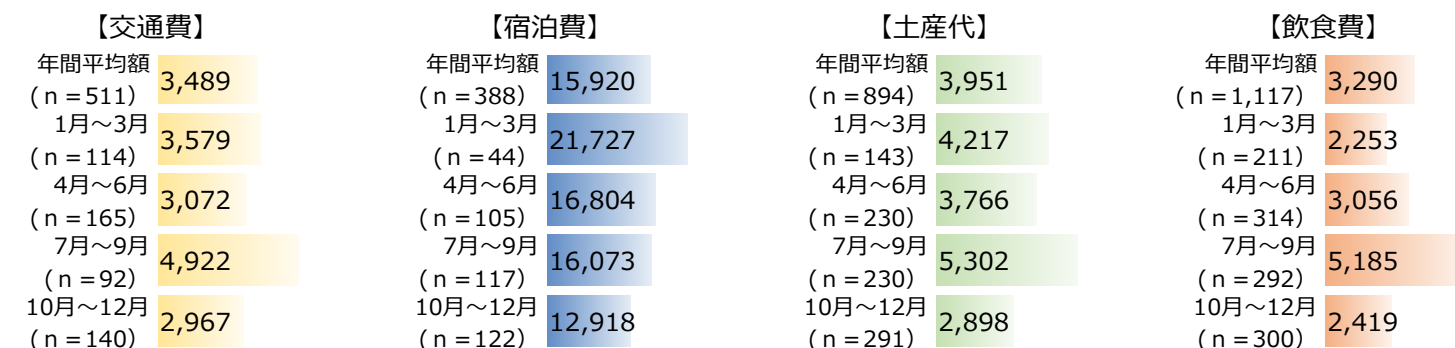


■大分への訪問経験



■一人当たりの費用 (来訪者の県内消費分)

(単位：円)



●豊後高田市来訪者 カルテ

出典：大分県観光客動態調査2018

■来訪者属性 (%)

豊後高田市		大分県	
豊後高田市	1,203人	大分県	
男性	49.7	53.8	
15~29歳	6.9	10.2	
30~39歳	7.7	9.9	
40~49歳	10.0	11.6	
50~59歳	10.4	10.4	
60歳以上	14.7	11.7	
女性	50.3	46.2	
15~29歳	8.1	9.5	
30~39歳	6.3	8.0	
40~49歳	8.8	8.7	
50~59歳	10.1	8.4	
60歳以上	17	11.5	

■発地(都道府県) (%)

豊後高田市		大分県		
1	福岡県	45.8	福岡県	43.9
2	山口県	6.7	熊本県	8.9
3	大阪府	4.9	宮崎県	8.4
4	熊本県	4.5	山口県	4.1
5	長崎県	4.4	佐賀県	4.1

■発地(市区町村) (%)

豊後高田市		大分県		
1	北九州市	15.9	福岡市	11.8
2	福岡市	11.5	北九州市	9.9
3	熊本市	1.8	熊本市	3.9
4	下関市	1.7	延岡市	2.9
5	広島市	1.7	久留米市	2.2

■立ち寄り(市区町村) (%)

豊後高田市		大分県		
1	北九州市	12.4	福岡市	9.0
2	福岡市	7.8	北九州市	6.2
3	大田区	5.2	大田区	4.4
4	神戸市	3.2	熊本市	3.3
5	下関市	3.1	朝倉市	3.2

■宿泊地(県内市区町村) (%)

豊後高田市		大分県		
大分県内合計	62.6	大分県内合計	62.3	
1	豊後高田市	24.2	別府市	18.4
2	別府市	14.9	大分市	14.2
3	宇佐市	4.5	由布市	6.7
4	大分市	3.9	日田市	4.2
5	国東市	3.8	中津市	2.9

(※人数泊にて算出)

■旅程 (%)

豊後高田市		大分県	
宿泊率	74.2	福岡県	66.8
1泊割合	32.8	33.8	
2泊以上割合	41.4	33.0	
平均泊数	2.07	1.90	
人泊数	1,849	53,955	
市町村内宿泊率	24.2	62.3	
市町村外宿泊率	75.8	37.7	

■昼間滞在時間

豊後高田市		大分県	
全体	2:20	3:48	
日帰り	1:45	2:37	
宿泊	2:29	4:06	

■宿泊地(県外市区町村) (%)

豊後高田市		大分県		
大分県外合計	37.4	大分県外合計	37.7	
1	北九州市	4.4	福岡市	4.9
2	福岡市	3.0	北九州市	2.3
3	久留米市	1.1	熊本市	1.4
4	下関市	1.1	宮崎市	1.2
5	松山市	1.0	延岡市	1.0

(※人数泊にて算出)

■周遊(18市町村間) (%)

平均周遊箇所数	2.52
2エリア以上周遊率	74.3
1エリアのみ来訪率	25.7

■周遊市町村 (%)

1	宇佐市	30.2
2	別府市	29.4
3	国東市	20.2
4	中津市	13.8
5	大分市	13.4

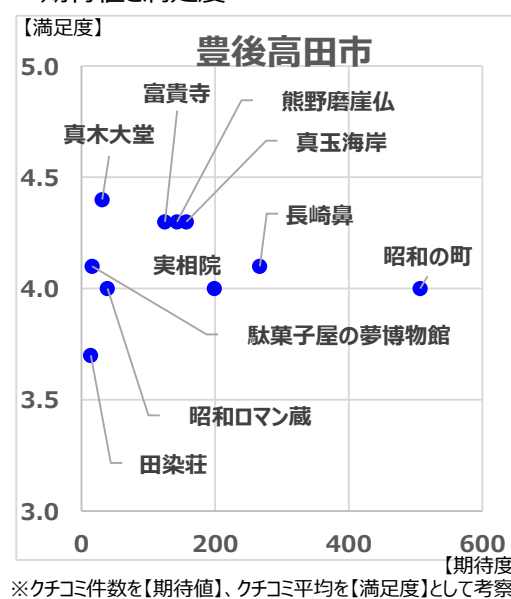
■時間帯別流入出・滞在者

最多流入時間	最多流出時間	最多滞在者時間
11時台	14時台	13時台

●参考情報

出典：じゃらんnet観光ガイド(口コミランキング)

■期待値と満足度



■観光スポットランキングTOP10及びポジティブクチコミ、ネガティブクチコミ(抜粋)

順位	上位評価クチコミ	件数	平均	ポジティブ	ネガティブ
1	昭和の町	507	4.0	人情あふれる昭和の時代を体全部で感じることができる	若干ひびきすぎている、平日の午後3時くらいお店はほとんど閉店
2	長崎鼻	267	4.1	海岸線を見ながら綺麗な景色を見て楽しく過ごす	海の家がなくお弁当や飲み物を持参しないと食事に困る
3	熊野磨崖仏	143	4.3	保存状態はかなりよくてホント見応えあり	石段は思ったより長く不揃いなので滑りやすい
4	真木海岸	157	4.3	日本の夕日100選に選ばれたそうで、夕日がとても美しいことで有名	引き潮でなければ普通の海。なんの趣もない
5	富貴寺	125	4.3	木造の古い感じのお寺だが静かで落ち着く	お堂の中で観光ガイドの方が延々と喋っていて全く落ちていて拝観できない
6	実相院	199	4.0	どの季節に行っても違う雰囲気を楽しむことができる	
7	昭和ロマン蔵	39	4.0	懐かしい生活や町並みが再現されている	屋外展示なので程度が今一
8	真木大堂	31	4.4	穏やかなお顔を見ているだけで癒される	やや暗いのであまり細部がわからないのが残念
9	田染荘	14	3.7	田んぼと山の風景がとてもなつかしく感じる	インシシが出るみたいで山全体が柵で囲まれている
10	馱菓子屋の夢博物館	16	4.1	眺めるだけで懐かしく楽しい場所	

■考察① 県内有数のポテンシャル

- 「昭和の町」を中心とした市街地エリア、また国宝「富貴寺」をはじめとする各種の由緒・歴史ある文化財群など素材豊富
- 宇佐神宮(宇佐市)からの観光客最有力受け地として位置している。
- 豊後高田ならではの「食」をさらに「見える化」し、既に来訪されている方にも追加の消費を促す。

■考察② 年間通じての賑わいと、国内外の新規層の旅客を取り込む仕組み

- 「長崎鼻」に代表されるリゾート構想で年間を通した賑わいと、関連素材としてのアートとのコラボレーションで国内外の新規の客層も取り込む仕組みが見える。
- 「路線バス一日売り放題付き(大交北部バス(株))プラン」など、個人客に特化したベースアップの施策・継続推進を提案
- 域内での追加消費拡大を取組みについて協働提案をしたい。

■提案 『豊の国千年ロマン観光圏』との更なる連携強化と役割分担整理』

- 周防灘フェリー等を活用した西中国エリア連携施策、訪日客などについてさらに拡大する為、「豊の国千年ロマン観光圏」のさらなる連携強化と役割分担の整理が必要