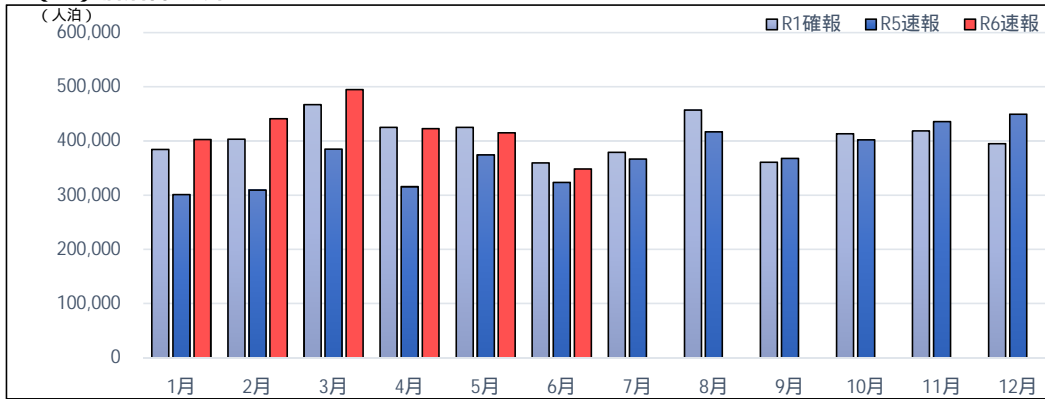


令和6年6月の宿泊客等の動向

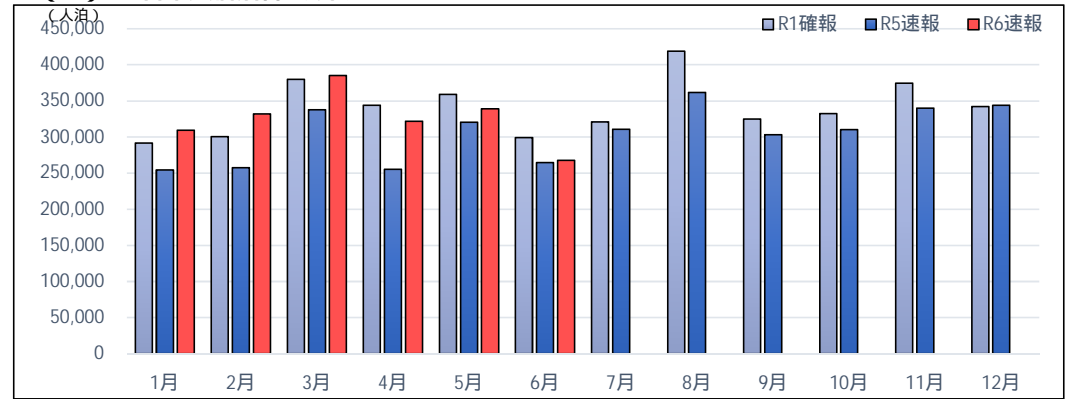
延べ宿泊客数は昨年と比較し7.7%増加。日本人宿泊客数は、前年6月と同程度であった。インバウンドも韓国、台湾、香港等を中心に好調。昨年と比較し36.7%増加した。

(1) 宿泊客の動向



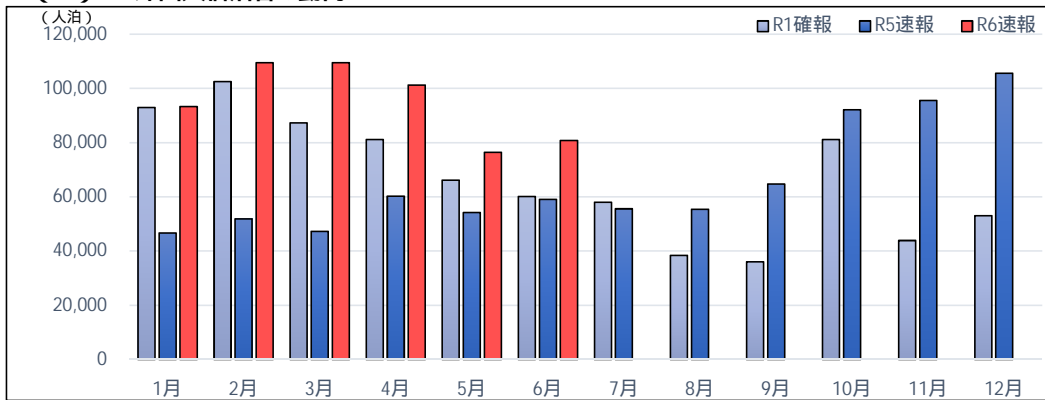
	1月	2月	3月	4月	5月	6月	7月	8月	9月	10月	11月	12月
R6 人泊	402,765	441,326	494,685	423,243	415,605	348,589						
R5 人泊	301,021	309,402	385,016	315,589	374,599	323,568	366,518	417,208	367,892	402,293	435,574	449,527
R6 : R5同月比	33.8	42.6	28.5	34.1	10.9	7.7						
R1 人泊	384,580	403,126	467,073	425,168	425,408	359,448	379,025	457,264	360,774	413,541	418,460	395,187
R6 : R1同月比	4.7	9.5	5.9	0.5	2.3	3.0						

(1) - 日本人宿泊客の動向



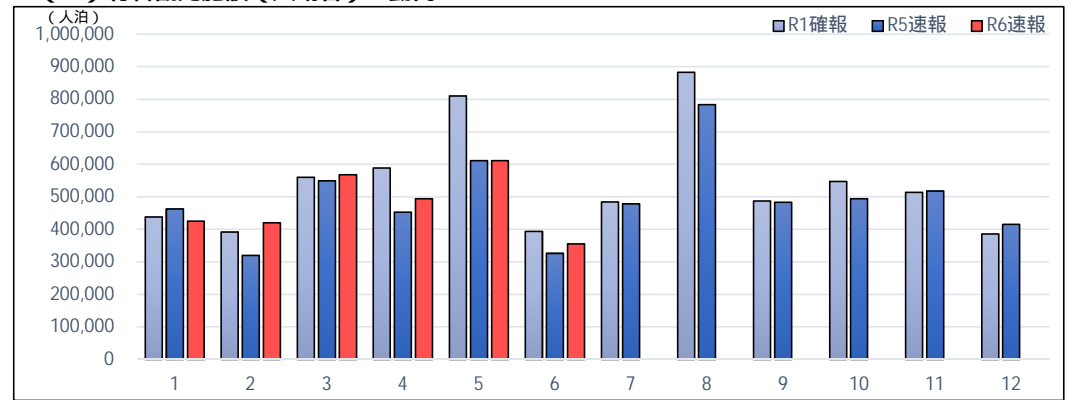
	1月	2月	3月	4月	5月	6月	7月	8月	9月	10月	11月	12月
R6 人泊	309,471	331,813	385,185	321,960	339,188	267,853						
R5 人泊	254,434	257,529	337,790	255,396	320,452	264,515	310,959	361,795	303,180	310,171	340,060	343,955
R6 : R5同月比	21.6	28.8	14.0	26.1	5.8	1.3						
R1 人泊	291,570	300,601	379,814	344,050	359,273	299,349	321,025	418,861	324,803	332,405	374,601	342,143
R6 : R1同月比	6.1	10.4	1.4	6.4	5.6	10.5						

(1) - 外国人宿泊客の動向



	1月	2月	3月	4月	5月	6月	7月	8月	9月	10月	11月	12月
R6 人泊	93,294	109,513	109,500	101,283	76,417	80,736						
R5 人泊	46,587	51,873	47,226	60,193	54,147	59,053	55,559	55,413	64,712	92,122	95,514	105,572
R6 : R5同月比	100.3	111.1	131.9	68.3	41.1	36.7						
R1 人泊	93,010	102,525	87,259	81,118	66,135	60,099	58,000	38,403	35,971	81,136	43,859	53,044
R6 : R1同月比	0.3	6.8	25.5	24.9	15.5	34.3						

(2) 有料観光施設(入場客)の動向



	1月	2月	3月	4月	5月	6月	7月	8月	9月	10月	11月	12月
R6 人	424,971	419,834	567,328	493,902	610,885	355,781						
R5 人	462,623	319,407	548,767	452,962	610,736	326,070	478,318	783,731	482,886	494,382	518,035	414,743
R6 : R5同月比	8.1	31.4	3.4	9.0	0.0	9.1						
R1 人	437,981	391,929	559,583	588,202	810,558	393,512	483,893	883,058	487,057	547,408	513,691	385,389
R6 : R1同月比	3.0	7.1	1.4	16.0	24.6	9.6						

R3年1月調査から、宿泊客数調査の対象を従業員数10人以上の全施設に変更しました。
R1年の数値については、上記の施設数をもとに推計しています。

観光施設の対前年比は、休業業・未提出施設を除いて算出しているため、過去に公表している値と比較すると一致しない場合があります。